

TV 2510NL

Funk-Empfänger mit
Induktionsschlinge

Wireless induction
neck-loop system

Récepteur radio avec
boucle d'induction

Ricevitore radio con
loop a induzione

Draadloze ontvanger
met inductielus

Receptor por radio
con bucle de
inducción

Trådlös mottagare
med halsslinga

Recetor por rádio
com aro magnético

Bedienungsanleitung

User Guide

Mode d'emploi

Istruzioni d'uso

Handleiding

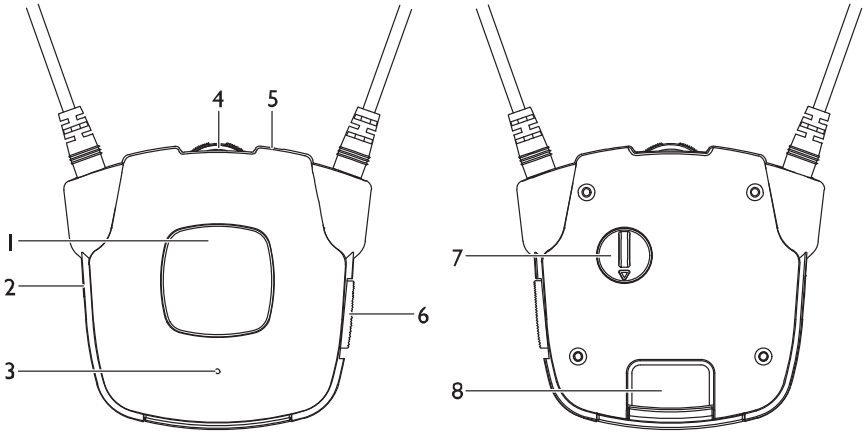
**Manual de
instrucciones**

Bruksanvisning

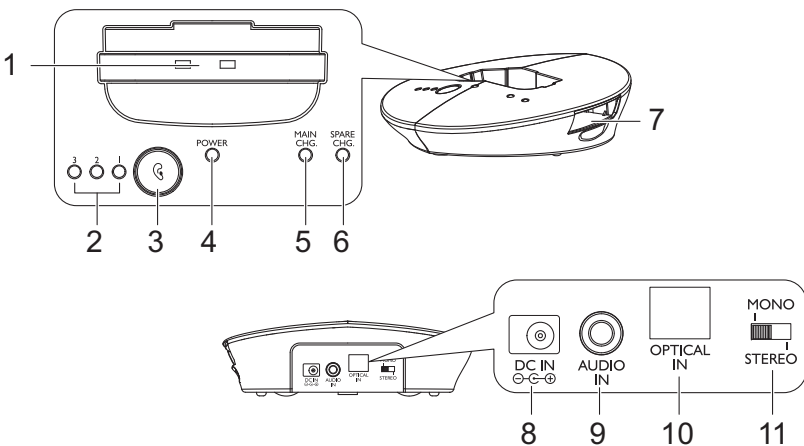
**Manual de
Instruções**



Empfänger / Receiver / Récepteur / Ricevitore / Ontvanger / Receptor / Mottagare / Receptor



Sender / Transmitter base / Emetteur / Emittente / Zender / Transmisior / Sändare / Transmissor



Mottagare

- 1 Mikrofonknapp för att höra ljud i omgivningen
- 2 Anslutning för hörlurar (3,5 mm)
- 3 Mikrofon
- 4 Volyminställning
- 5 Driftsindikator
- 6 På-/Av omkopplare
- 7 Balans (vänster/höger)
- 8 Batteri

Sändare

- 1 Laddningsfack
- 2 Visare för tonkontroll
- 3 Tonkontroll
- 4 Batterivisare
- 5 Laddningsvisare mottagare
- 6 Laddningsvisare extrabatteri
- 7 Laddfack för extrabatteri
- 8 Uttag för nätadapter
- 9 Analog ljudingång (3,5 mm)
- 10 Optisk ljudingång TOSLINK
- 11 Mono/Stereo-omkopplare

Tänk på att bara en ingång (antingen analog ljudingång eller optisk ljudingång/TOSLINK) får anslutas.

TV 2510NL är en halsslinga avsedd för hörapparatbärare. TV 2510NL ansluts till din TV-apparat eller den ljudkälla du vill lyssna på och ljudet förs trådlöst över till din hörapparat från halsslingan. Hörapparaten skall vara inställd i T-/MT-läge.

Igångsättning av TV 2510NL

Igångsättning av TV 2510NL

Innehåll i förpackningen

- 1 Mottagare med halsslinga
- 1 Sändare
- 1 Nätadapter för sändaren
- 2 Batterier till mottagaren (Litium Polymer)
- 1 Optisk TOSLINK digital ljudkabel
- 1 Analog ljudkabel (2 x 3,5 mm teleplugg)
- 1 Audio-adapter (RCA) till analog ljudkabel
- 1 Audio-adapter 6,3 mm/3,5 mm till analog ljudkabel
- 1 Mikrofon med adapter till analog ljudkabel och Mikrofonhållare inkl. fastsättningsmaterial.
- 1 Bruksanvisning

Viktigt: Läs först igenom säkerhetsanvisningarna på sidan 12, innan du börjar använda utrustningen.

Hur sändaren ansluts

- 1 Anslut nätadaptern i uttaget på sändarens baksida.
- 2 Koppla in nätadaptern i ett vägguttag.
- 3 Anslut sändaren till önskad ljudkälla (t.ex. TV-apparat, stereoanläggning, etc.) För de olika anslutningsmöjligheterna (TV, stereo-anläggning etc.) ingår även flera adaptrar och en mikrofon som kan sättas fast på högtalaren.

Tänk på att bara en ingång (antingen analog ljudingång eller optisk ljudingång/TOSLINK) får anslutas.

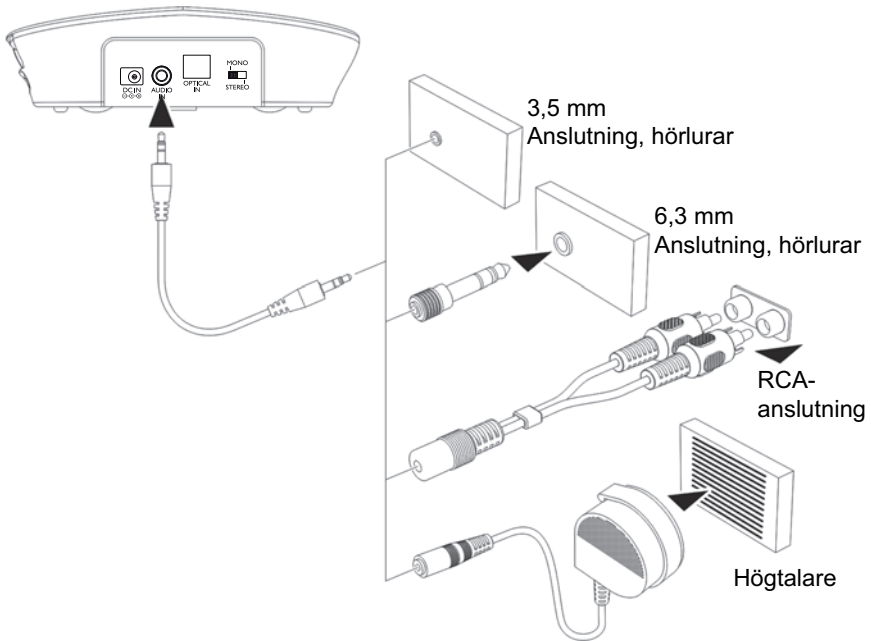
Den gröna batteri-indikatorn blinkar så snart det finns nät-spänning och lyser med ett konstant sken när ljudkällan är aktiv.

Användning av den optiska TOSLINK digitala ljudkabeln

Om det finns en optisk ljudutgång (TOSLINK/S-PDIF) till din ljudkälla, ska de båda enheterna kopplas ihop med varandra med hjälp av den optiska TOSLINK digitala ljudkabeln. Med den här kopplingen får man bättre överföringskvalitet och mindre känslighet för elektriska och magnetiska felkopplingar.

Var försiktig så att den optiska TOSLINK digitala ljudkabeln inte viks! Smala böjradier får heller inte förekomma.

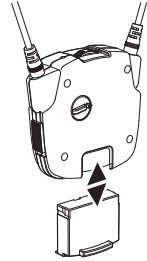
Användning av adaptern (gäller bara analog ljudkabel)



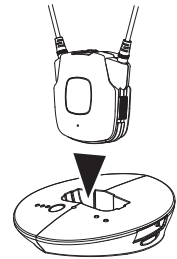
Igångsättning av mottagaren

Sätt i och ladda batteriet

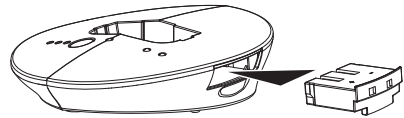
1 Sätt i ett batteri i batterifacket. Var noga med att polerna sitter rätt.



2 Ladda batteriet fullt innan du använder produkten första gången. Stäng av mottagaren (läge OFF) när den inte används. Placera mottagaren så som visas på bilden i sändarens laddningsfack, laddnings-indikatorn (5) lyser rött medan laddningen av batteriet pågår (c:a 3 timmar). När batteriet är fulladdat lyser laddnings-indikatorn grönt.



3 Skjut in extrabatteriet så som visas i sändarens laddningsfack. Laddningsindikatorn (6) lyser rött under tiden batteriet laddas (c:a 3 tim.). När batteriet är fulladdat lyser laddningsindikatorn grönt.



- Ett fulladdat batteri möjliggör cirka 5 timmars drift.
- För att spara på batterikapaciteten stängs mottagaren automatiskt av när ingen signal fångats upp från sändaren under cirka 5 minuter eller då signalnivån är allt för låg. Så snart signalen åter har nått full nivå slås mottagaren åter på.

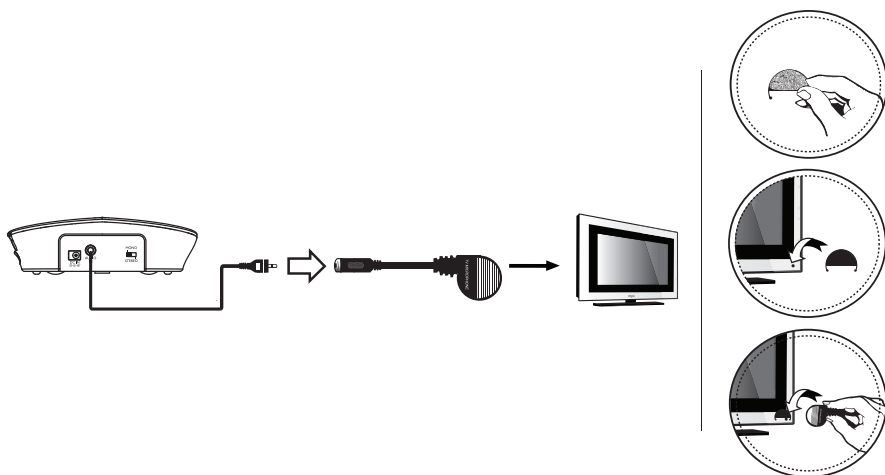
Extra anslutning för hörlurar på mottagaren

Du kan sätta i vanliga hörlurar (3,5 mm-plugg) i sidoanslutningen för hörlurar.

Tänk på att halsslingan kopplas ur när du sätter i hörlurar.

Extern mikrofon

Om utrustningen som du använda med TV 2510NL inte har någon audio-utgång, kan den medskickade mikrofonen användas.



- 1 Koppla den analoga ljudkabeln till mikrofonen.
 - 2 Sätt fast mikrofonhållaren med tejen direkt på TV:ns- eller stereoanläggningens högtalare. Sätt mikrofonen i mikrofonhållaren.
 - 3 Börja med att ställa in ljudstyrkan på TV-apparaten eller stereoanläggningen på låg volym och justera till önskvärd ljudstyrka med volymknappen på mottagaren. Mikrofonens placering har ett avgörande inflytande på ljudstyrkan – fastställ den bästa positionen genom att pröva dig fram.
- OBS!:** Vid användning av mikrofon är mottagning endast möjlig i mono.

Var noga med att mikrofonen inte befinner sig allt för nära sändaren, då det annars kan uppstå störningar i ljudet.

Använda flera mottagare (TV 2400-1 / TV 2410NL-1)

Din TV 2400-1/TV 2410NL-1 är en extra mottagare till din TV 2500/TV 2510NL. När batteriet har satts i och laddats måste mottagaren registreras i sändaren. Du kan registrera och använda hur många mottagare som helst i en TV 2500/TV 2510NL-sändare samtidigt.

Sätta i och ladda batteri

- 1 Placera batteriet i batterifacket.
- 2 Innan du använder batteriet för första gången måste det laddas. Slå av mottagaren och placera den i sändarens laddningsdocka. Laddningsvisaren lyser med rött sken medan batteriet laddas (ca 2,5 timmar). När batteriet är fulladdat lyser laddningsvisaren med grönt sken.
Som alternativ går det också bra att använda sändarens fulladdade reservbatteri.

Registrera mottagare

- 1 Slå av sändaren (dra ut nätdelen ur uttaget).
- 2 Ta bort kabeln som anslutits till ljudkällan.
- 3 Koppla i den nya mottagaren. Batteri-indikatorn blinkar långsamt.
- 4 Tryck in mikrofonknappen i ca 3 sekunder, driftsindikatorn blinkar snabbt.
- 5 Sätt i nätkabeln och slå på sändaren inom 9 sekunder, annars gör om proceduren från steg 4.
- 6 Om registreringen lyckats, hörs en kort klarsignal i lurarna och batteri-indikatorn lyser med ett fast sken.
- 7 Sändaren kopplas tillbaka till ljudkällan.

Drift

Drift

Hög ljudvolym är skadligt för hörseln!

- Ställ alltid volymkontrollen på lägsta nivå innan du ansluter hörlurar. Hög sedan försiktigt till du uppnår önskvärd volym.
- Undvik att utsätta dig för hög volym under en längre tid.

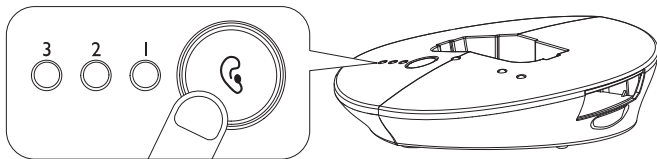
- 1 Sätt på TVn/ljudanläggningen som är kopplad till sändaren. Den gröna lampan tänds.
- 2 Skjut strömbrytaren på mottagaren till läget "ON".
- 3 Halsslingan överför signalerna till din hörapparat när du har den i T-/MT-läge (**Obs!** Det får inte sitta några hörlurar i mottagarens sidoanslutning.).
- 4 Ändra ljudinställningarna när så behövs.
OBS! När batteriet är nästan tomt hörs 3 korta pip med en minuts mellanrum i halsslingan. Mottagaren stängs av automatiskt efter ca 5 minuter.

Mikrofonknappen

Den inbyggda mikrofonen av mottagaren fångar upp ljudet från omgivningen. För att sätta på mikrofonen trycker man på mikrofonknappen på framsidan av mottagaren. Indikatorlampan växlar från grönt till rött och man hör två korta pip i halsslingan. När mikrofonen är påslagen kan man höra ljuden från omgivningen bättre, t.ex. dörrklockan, telefonen eller din samtalspartner. Var noga med att mikrofonöppningen inte är övertäckt med något. För att stänga av mikrofonen trycker man på knappen ytterligare en gång. Indikatorlampan växlar tillbaka till grönt och man hör ljudet från TV:n, radion, eller den ljudkälla som sändaren är kopplad till.

Tonkontroll

Med tonkontrollen, som sitter på sändaren, kan du justera tonen så att du får en behaglig lyssningskomfort. Genom att trycka på knappen (se fig.) upprepade gånger, lyser LED 1, 2, 3 eller inte alls.



Följande tabell visar de möjliga inställningarna. Testa dig fram till vilken du föredrar.

Inställning	LED (orange)	Effekt
Standard		Neutral
1		Ökning av bas + diskant
2		Ökning av diskant
3		Ökning av basen

Brytare för att växla mellan stereo och mono på sändaren

I mottagaren återges ljudet alltid i mono, även om ljudkällans utgångssignal återges i stereo. Om båda stereokanalerna återges på samma sätt, ställer du in sändarens brytare på "mono" (rekommenderad inställning). Om du däremot bara vill höra en av de båda stereokanalerna, placerar du sändarens brytare i läget "stereo" och justerar ljudåtergivningen med balansreglaget på mottagaren.

Felsökning

Inget ljud

- Kontrollera att nätadaptern är ansluten till ett vägguttag och att den är ordentligt ansluten till sändaren.
- Kontrollera mottagarens strömbrytare (läge ON).
- Kontrollera att batteriet i mottagaren inte är urladdat. Du kan ladda mottagaren i sändarens laddningsstation eller byta ut batteriet mot extrabatteriet som sitter i sändaren.
- Kontrollera om ljudkällan du vill höra (radio, TV-apparat, etc.) är påslagen och kontrollera/justera volymkontrollen på ljudkällan.
- Kontrollera om volymen på mottagaren är för låg. Vrid upp volymen vid behov.
- Pröva med en annan anslutning (RCA eller HEADPHONE) eller använd den medföljande mikrofonen.

Ljudstörningar

- Kontrollera att batteriet i mottagaren inte är urladdat. Du kan ladda mottagaren i sändarens laddstation eller byta ut batteriet mot extrabatteriet som sitter i sändaren.
- Det kan hända att avståndet mellan mottagaren och sändaren är för stort. Prova om kvaliteten blir bättre om du befinner dig närmare sändaren.
- Justera volymkontrollen på TVn eller den ljudkälla som är ansluten till sändaren för att kontrollera om ljudet blir bättre.
- Justera volymkontrollen på mottagaren. Om volymkontrollen står i max kan detta ha negativ inverkan på ljudkvaliteten.

Bilaga

Bilaga

Säkerhetsanvisningar

- Se till att du läser denna bruksanvisning noga och spara den för vidare användning.
- Av säkerhetsskäl får den här produkten inte användas i närheten av maskiner eftersom halsslingan kan fastna i rörliga delar.

Avsedd användning

Denna produkt är avsedd för att trådlöst överföra ljudsignalen från en TV-apparat eller annan ljudutrustning från en sändare till en mottagare. All annan användning anses som oavsiktlig användning. Ändring eller ombyggnad av produkten är inte tillåten. Det är förbjudet att öppna produkten eller reparera den själv.

Produktens placering och säkerhetsinformation

Kontrollera följande:

- Att produkten inte utsätts för rök, damm, vibrationer, kemikalier, fukt, värme eller direkt solljus
- Det finns en risk att ytan där du ställer produkten kan göra så att plastfötterna under produkten smälter eftersom moderna möbler ofta stryks med lack och/eller plastskikt eller behandlas med olika underhållsprodukter. Detta kan orsaka fula märken på möbelns yta. Använd gärna ett underlägg som inte glider.
- Mottagaren kan återge en mycket hög volym. Ställ därför alltid in volymen på den lägsta nivån innan du slår på den. Detta är extra viktigt om flera personer använder produkten.

Strömförsörjning

Observera! Använd endast medföljande nätadapter eftersom andra kan skada produkten.

Den medföljande nätadaptern uppfyller krav på ekodesign i Europeiska Unionen (direktiv 2005/42/EG). Detta innebär att strömförbrukningen är betydligt lägre i både aktivt- och viloläge, jämfört med traditionell nätadapter.



- Energiesparend
- Economisant
- l'énergie
- A risparmio di energia
- Energy efficient

Medicinsk utrustning

Använd inte produkten nära intensivvårdsutrustning. Iakttag extra försiktighet och rådgör med medicinsk personal om du har en pacemaker.

Underhåll

- Rengör produktens ytor med en mjuk, luddfri trasa.
- Använd aldrig rengöringsmedel eller lösningsmedel.

Produktgaranti och felsökning

Garantiservice utförs endast mot uppvisande av giltigt inköpskvitto/fakturaakopia.

Observera att produktgarantin inte omfattar fel som uppstått genom ingrepp i produkten, ovarsamhet, felaktig inkoppling/montering eller åska. Kontrollera att alla kontakter sitter i ordentligt. Du kan prova att ta ur dem och sätta i dem igen.

Kontrollera om batterierna behöver bytas, om produkten har batterier. Använd endast de batterier som leverantören rekommenderar.

Vi förbehåller oss rätten att reparera eller ersätta defekta delar eller byta ut enheten. Reservdelar eller enheter förblir vår egendom. Rätt till ersättning i händelse av skada är uteslutet om det inte finns några bevis på uppsåt eller grov oaktsamhet av tillverkaren.

Vänligen kontakta försäljningsstället om produkten trots ovanstående åtgärder inte fungerar.

Miljö

Lämna förbrukade batterier/produkt till av kommunen angiven samlingsplats enligt gällande miljöföreskrifter.



Batterier och elektriska/elektroniska produkter får under inga omständigheter kastas i hushållsavfallet.



Förpackningsmaterial hanteras enligt lokala bestämmelser för avfallssortering.

Försäkran om överensstämmelse



Denna enhet uppfyller de krav som ställs i EU-direktivet:

1999 / 5 EU-direktivet om radioutrustning och terminalutrustning och om ömsesidigt erkännande av dess överensstämmelse. Överensstämmelse med ovannämnda direktiv bekräftas av CE-märket på enheten. CE-certifikat finns att ladda ner på www.amplicomms.com

Tekniska data

Överföring	Digital hopping
Frekvens	2,4 GHz ISM Band
Räckvidd	upp till 25 m (vid optimala förhållanden)
Frekvensområde	30 Hz - 20 kHz
Distorsion	< 0,5 %
Signal-/störförhållande	> 75 dB
Strömförsörjning (sändare)	Nätdel, Utgång 5 VDC, 550 mA
Strömförsörjning (mottagare)	Batteri 3,7 V/350 mA Litium Polymer
Drifttid	Med fullt batteri, upp till 5 timmar
Laddningstid	För tomt batteri c:a 3 timmar
Vikt, mottagare	78 g
Vikt, sändare	115 g

Anteckningar



4 250711 993153



Audioline GmbH, D-41460 Neuss



09/2015 – Ausgabe 4.3.1