

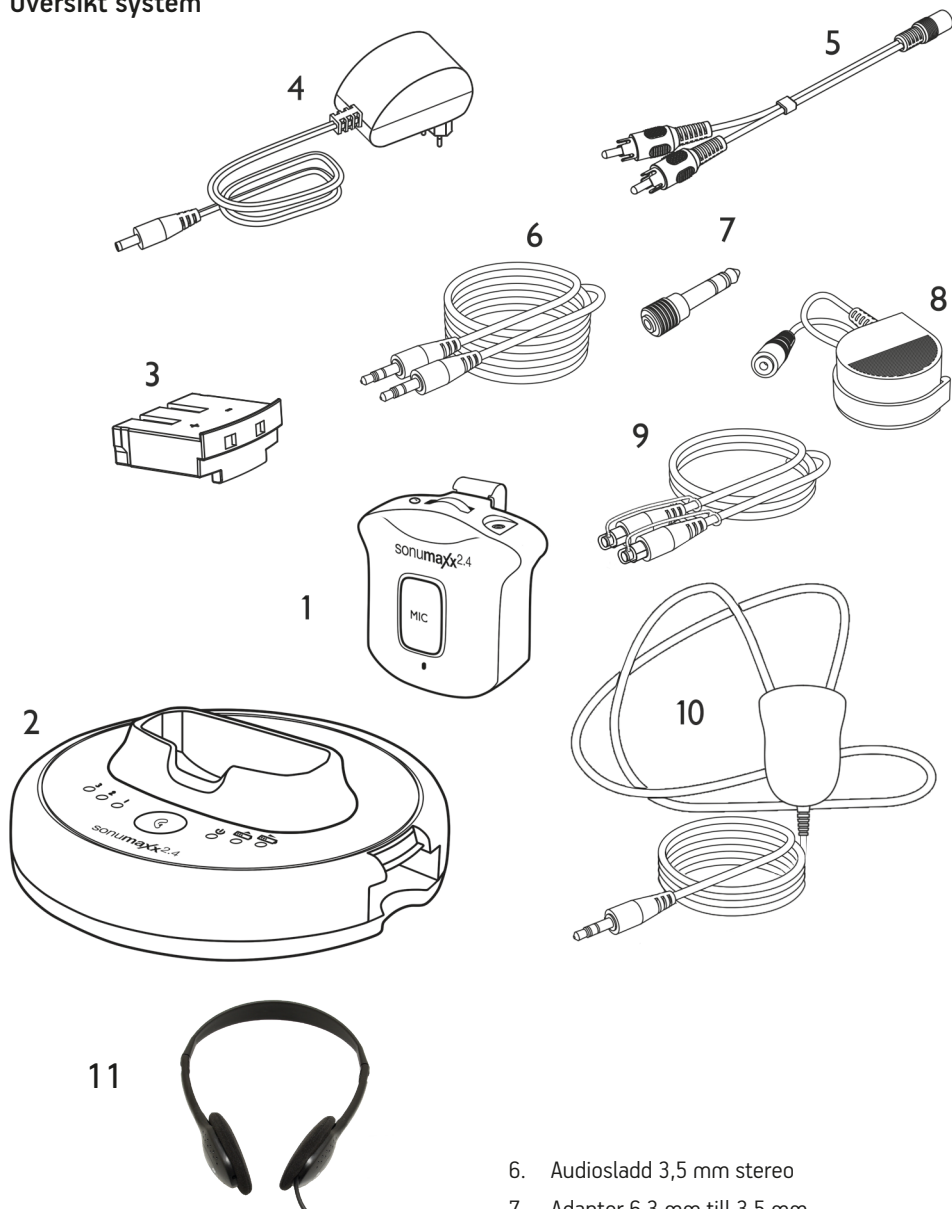


Med halsslinga	art nr 251040
Med hörlurar	art nr 251050
Med halsslinga & hörlurar	art nr 251055

Innehållsförteckning

Översikt system	3
Introduktion	4
Egenskaper	4
Översikt fickmottagare.....	5
Översikt sändare	5
Installation sändare	6
Laddning	7
Installation fickmottagare	8
Mikrofonknapp för kommunikation	9
Tonkontroll	9
Felsökning	10
Underhåll	11
Garanti	11
Miljö	11
Specifikationer	11

Översikt system



1. Fickmottagare
2. Sändare/laddare
3. 2 uppladdningsbara litium-polymer batterier
4. Nätagadapter
5. Adaptersladd 3,5mm till RCA

6. Audiosladd 3,5 mm stereo
7. Adapter 6,3 mm till 3,5 mm
8. Extern mikrofon
9. Toslink-kabel (optisk)
10. Hals slinga (ingår i art nr 251040 och 251055)
11. Hörlurar (ingår i art nr 251050 och 251055)

Introduktion

Sonumaxx 2,4GHz hörlurar bygger på den senaste tekniken inom digital, trådlös ljudöverföring. Anslut sändaren till en önskad ljudkälla: TV, DVD-spelare, CD-spelare, HiFi-system eller MP3-spelare. Nu kan du njuta av det rena, klara ljudet utan komplicerad installation eller kabeldragning.

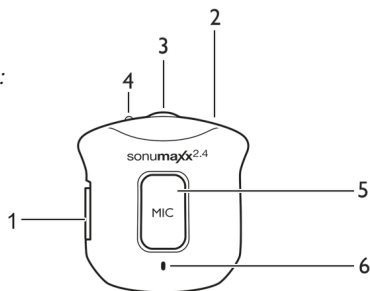
Egenskaper

- 2.4 GHz Digital Hopping
- Laddningsfack
- Automatisk avstängning, om inget ljud kommer in
- Kommunikationsfunktion (inbyggd mikrofon)
- Snabbladdning
- Lätt att byta reservbatteri
- Extern mikrofon, som sätts på ex TV-högtalare
- Balanskontroll
- Tonkontroll

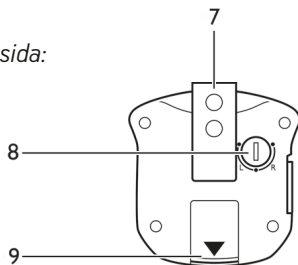


Översikt fickmottagare

Framsida:

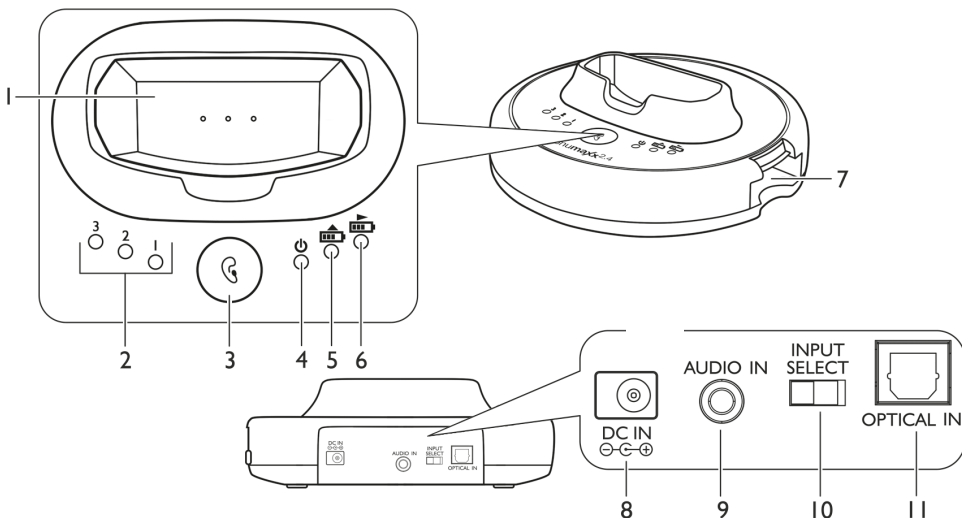


Baksida:



1. ON/OFF-knapp
2. 3,5 mm-ingång
3. Volymkontroll
4. LED-indikator
5. Mikrofonknapp (MIC) för kommunikation
6. Mikrofon
7. Bältesklämma
8. Ljudbalans (Vänster/Mitt/Höger)
9. Batteri

Översikt sändare

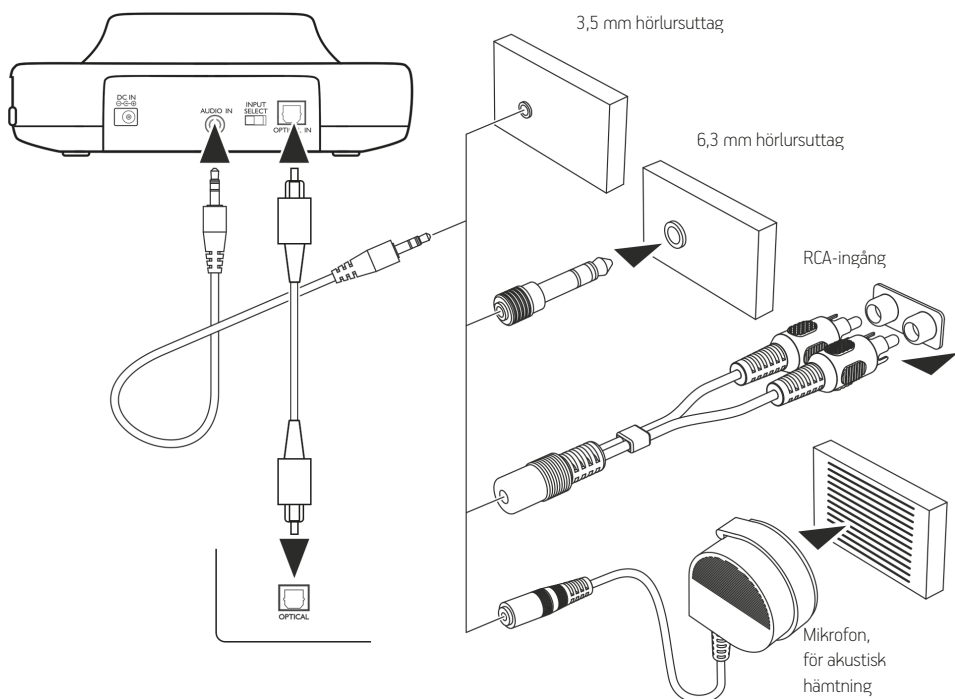


1. Laddningsdocka för mottagare
2. LED-indikator för tonkontroll
3. Tonkontrollsknapp
4. LED-indikator för ström/signal
5. LED-laddningsindikator för huvudbatteri
6. LED-laddningsindikator för reservbatteri
7. Laddningsplats för reservbatteri
8. Uttag för nätadapter
9. 3,5 mm-audioingång
10. Ingångsväljare audio/optisk
11. Optisk/digital/TOSlink-ingång

Installation sändare

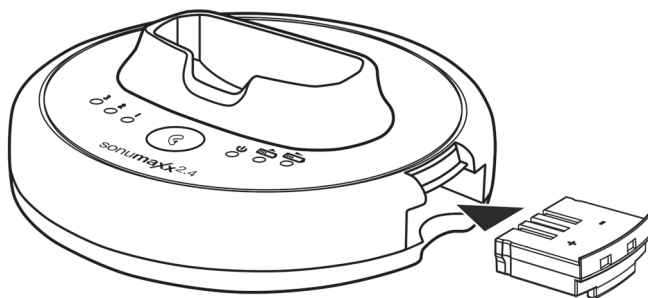
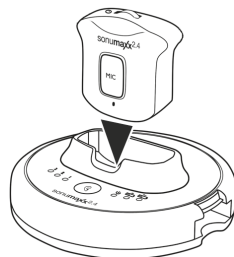
1. Anslut nätadaptern till DC IN-ingången på sändarens/laddarens baksida.
2. Anslut nätadaptern till ett eluttag.
3. RCA-adapterkabel, audiosladd, 6,3 mm till 3,5 mm adapterplugg, Toslink-kabel och den externa mikrofonen kan användas för att ansluta sändaren till en ljudkälla (till exempel DVD- eller CD-spelare, TV-apparat, stereoanläggning eller MP3-spelare).*
4. Ändra ingångsväljaren (INPUT SELECT) till motsvarande ansluten ingång (AUDIO IN eller OPTICAL IN).
5. Den gröna strömindikatorn blinkar när du har anslutit nätadaptern till eluttaget, och övergår sedan till fast sken.
6. Sändaren stängs automatiskt av efter cirka 5 minuter om det inte finns någon ljudsignal eller om signalen är för svag för korrekt mottagning. När signalen återgår till en acceptabel nivå, startar sändningen automatiskt igen.

* Var noga med att sänka volymen på mottagaren när du byter ingångssignalen, för att undvika ljudchock.



Laddning

1. Sätt ON/OFF-knappen på mottagaren i OFF-läget.
2. Placera mottagaren i laddningsfacket på sändaren.
3. Laddningen startar automatiskt. Indikatorlampan för huvudbatteriet lyser rött. Det ändras till grönt när batteriet är fulladdat, ca 2 timmar.
4. Ett extra batteri finns. Sätt det i sändaren för laddning. Indikatorlampan för reservbatteriet ändras från rött till grönt när batteriet är fulladdat.



Varning!

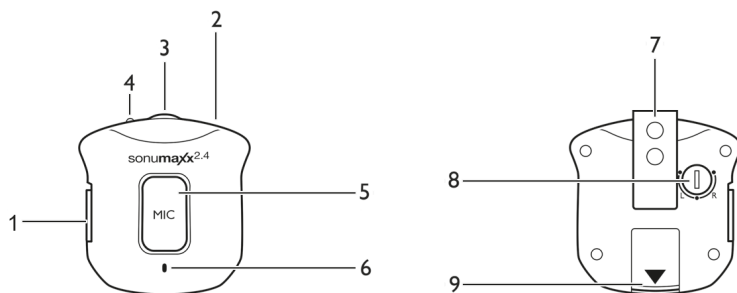
Batterierna får inte utsättas för mycket värme, såsom solsken, eld eller liknande. Sonumaxx ska endast användas med laddningsbara originalbatterier.

Viktigt!

Använd aldrig en annan typ av batteri eller icke-uppladdningsbara batterier för att ersätta de medföljande uppladdningsbara batterierna. När hörslingan inte används, sätt strömbrytaren i OFF-läge för att undvika att skada batterierna.

Batterierna måste alltid vara fulladdade innan de används första gången. En initial 3 timmars-laddning krävs för att garantera en bra livslängd för de laddningsbara batterierna. Kontrollera alltid att mottagaren är inställd på OFF-läge medan batterierna laddas.

Installation fickmottagare



1. Ta upp mottagaren ur laddaren/sändaren
2. Anslut halsslingan/hörlurarna i 3,5 mm-ingången (2). Lägg slingan runt halsen/använd hörlurarna.
3. Se till att hörapparaten är ställd i T-eller MT-läge (gäller slinga).
4. Sänk volymen på fickmottagaren (3) till noll (för att undvika ljudchock) och sätt sedan ON/OFF-knappen (1) i ON-läget.
5. LED-lampan (4) ska lysa med fast grönt sken för lyckad parning. Om den inte lyser grönt, följ anvisningar nedan.*
6. Justera ljudet med volymkontroll (3).
7. Balanskontrollen (8) har ingen funktion när slinga används.

Notera:

Se till att batterierna är fulladdade innan du använder dem för första gången. Ladda batteriet i ca 3 timmar före första användningen.

Sändaren stängs automatiskt av efter cirka 5 minuter om det inte finns någon ljudsignal eller om signalen är för svag för korrekt mottagning. När signalen återgår till en acceptabel nivå, startar sändningen automatiskt igen.

*Följ stegen nedan för parning:

1. Koppla från nätadaptern ur DC IN.
2. Slå på fickmottagaren (1).
3. Håll MIC-knappen (5) intryckt i ca. 5 sekunder tills den gröna lysdioden på mottagaren börja blinka snabbt. Anslut omedelbart nätadaptern till sändaren igen.
4. Mottagaren och sändaren kopplas automatiskt ihop och den gröna LED-indikatorn på mottagaren blinkar 3 gånger långsamt och sedan med fast sken.

Mikrofonknapp för kommunikation

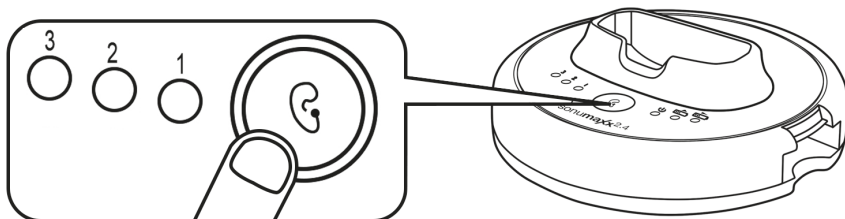
Ljudet från TV:n eller annan ljudkälla kan avbrytas när som helst, till exempel för att prata med en person i din närhet. Tryck en gång på MIC-knappen på mottagaren. Dioden ändrar till rött sken. Mottagarens inbyggda mikrofon registrerar nu de omgivande ljuden och förstärker dem. Volymen kan justeras med volymkontrollen. För att avsluta funktionen, tryck på MIC-knappen en gång till, och den föregående överföringen fortsätter.

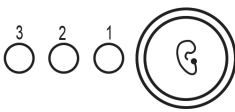

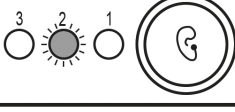
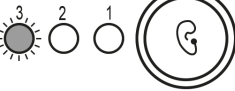
OBS! Om du höjer volymen när du lyssnar via mikrofonen, var noga med att sänka den innan du återgår till t ex TV-ljudet, så undviker du ljudchock.

Tonkontroll

Om det behövs kan tonen justeras för att få en bättre taluppfattbarhet. Tryck på Tonkontrollsknappen för att ändra inställning.

3 orange lysdioder visar vilket läge som är valt.



Inställn	LED-indikatorer	Effekt
Standard		Linjär frekvens
1		Ökad diskant och bas
2		Ökad diskant
3		Ökad bas

Felsökning

Inget ljud

- Kontrollera att hörapparaten är i T- eller MT-läge
- Kontrollera att ingångsväljaren (INPUT SELECT) på sändaren är i rätt läge (audio/optisk)
- Se till att nätadaptern är inkopplad i eluttaget och att dess kabel är korrekt ansluten till DC IN-kontakten på sändaren.
- Laddningsnivån för mottagarens batteri kan vara för låg. Ladda batteriet eller byt ut det mot ett fulladdat batteri.
- Kontrollera att TV:n, HiFi-systemet eller ljudkällan är på och inställt på en kanal som sänder en ljudsignal.
- Den anslutna ljudutrustningen är kanske inte i uppspelningsläge. Starta uppspelningen på utrustningen.
- Mottagarens volym är inställd för lågt. Justera volymen till en lämplig nivå.
- Se till att halsslingans/hörtelefonens kontakt är korrekt isatt.
- Använd volymkontrollen på ljudkällan för att öka ljudnivån.

Distorsion (orent ljud)

- Laddningsnivån för mottagarens batteri kan vara för låg. Ladda batteriet eller byt ut det mot ett fulladdat batteri.
- Mottagaren kan vara för långt ifrån sändaren. Flytta dig/mottagaren närmare den.
- Ingångsnivån för ljudsignalen är för låg. Öka volymen från ljudkällan.

Om mottagaren inte kan kopplas till sändaren

Följ stegen nedan för parning:

1. Koppla från nätadaptern ur DC IN.
2. Slå på mottagaren.
3. Håll MIC-knappen intryckt i ca. 5 sekunder tills den gröna lysdioden på mottagaren börja blinka snabbt. Anslut omedelbart nätadaptern till sändaren igen.
4. Mottagaren och sändaren kopplas automatiskt ihop och den gröna LED-indikatorn på mottagaren blinkar 3 gånger långsamt och sedan med fast sken.

Underhåll

Rengör utrustningens ytor med en mjuk, luddfri trasa.

Använd aldrig rengöringsmedel eller lösningsmedel.

Garanti

Garantiservice utförs endast mot uppvisande av giltigt inköpskvitto/fakturakopia. Observera att produktgarantin inte omfattar fel som uppstått genom ingrepp i produkten, ovarsamhet, felaktig inkoppling/montering eller åska.

Kontrollera att alla kontakter sitter i ordentligt. Du kan prova att ta ur dem och sätta i dem igen.

Kontrollera om batterierna behöver bytas, om produkten har batterier. Använd endast de batterier som leverantören rekommenderar.

Observera! Använd endast medföljande nätadapter eftersom andra kan skada produkten.

Vi förbehåller oss rätten att reparera eller ersätta defekta delar eller byta ut produkten. Reservdelar eller bytesenheter förblir vår egendom. Rätt till ersättning i händelse av skada är uteslutet om det inte finns några bevis på uppsåt eller grov oaktsamhet av tillverkaren.

Vänligen kontakta försäljningsstället om produkten trots ovanstående åtgärder inte fungerar.

Miljö



Släng förbrukade batterier/produkt enligt gällande miljöföreskrifter.

Bo Edin AB är anslutna till FTI (fd REPA) och El-kretsen.

■ Om du följer ovanstående önskemål om återvinning medverkar du till en bättre miljö.

Specifikationer

Sändning:	Digital Hopping System
Frekvens:	2.4GHz Digital
Driftspänning:	Sändare: 5V 550mA Mottagare: 3.7 V, 350 mA Litium-Polymer-batteri
Frekvensåtergivning:	30 Hz – 20 KHz
Distorsion:	<0.5%
Signal/brus-förhållande:	>75 dB
Räckvidd:	Upp till 25 meter (fritt fält)

Denna enhet uppfyller följande EU-direktiv:

- 2011/ 65/EU RoHS Directive
- 2012/19/EU WEEE Directive
- 2014/53/EU R&TTE Directive
- EN 301 489-17 V3.1.1 : 2017
- EN 301 489-1 V2.1.1 : 2017
- EN 300 440 V2.1.1 : 2017
- EN 62479 : 2010
- 2014/35/EU Low Voltage Directive EN 60065 : 2014



Tekniska specifikationer kan ändras utan föregående meddelande.

Bo Edin AB
Besöksadress

Stockby Hantverksby 3, 181 75 Lidingö
Förrådsvägen 2B, 181 41 Lidingö

Tel: 08 7671818
Fax: 08 7671820

Email: info@edin.se
Webb: www.edin.se